

## **FIȘĂ DE DOCUMENTARE 8**

### **Caracteristicile unui sistem de operare de rețea**

#### **Instalarea sistemului de operare Windows 2003 server**

În principiu instalarea sistemului de operare de tip server (în cazul de față server 2003 standard edition) nu diferă cu nimic de instalarea unui sistem de operare de tip desktop, ceea ce diferă (prin complexitate) este configurarea pentru a fi funcțional.

#### **1. Operațiuni pregătitoare**

Windows Server 2003 solicită în cazul minimal un hardware relativ modest. Pentru prioritatea edițiilor, îl puteți instala la calculatoarele pe care altfel nu le-ați putea utiliza ca stație de lucru. Pentru un server folosit efectiv în producție ar fi mai bine să utilizați un calculator destinat să fie folosit ca server. Calculatoarele de clasa server sunt proiectate și construite astfel încât să fie mai fiabile și mai servibile decât calculatoarele desktop.

Pentru **Web Edition** a Windows Server 2003, iată configurația minimală recomandată pentru hardware:

- Procesor de clasă Pentium (doar) cu frecvența minimă de lucru de 133 MHz (Microsoft recomandă 550 MHz).
- Cel puțin 128MB de RAM. (Microsoft recomandă cel puțin 256MB)
- Cel puțin 1,5GB de spațiu liber pe disc.

Pentru **Standard Edition**:

- Procesor de clasă Pentium (doar) cu frecvența minimă de lucru de 133 MHz (Microsoft recomandă 550 MHz). Ediția standard poate utiliza până la 4 procesoare de clasă Pentium.
- Cel puțin 128MB de RAM. (Microsoft recomandă cel puțin 256MB și personaj recomand cel puțin 512MB.) Ediția standard poate utiliza până la 4GB de RAM instalat.
- Cel puțin 1,5GB până la 2GB de spațiu liber pe disc.

Pentru **Enterprise Edition**:

- Procesor de clasă Pentium (doar) cu frecvența minimă de lucru de 133 Mhz (Microsoft recomandă 550 MHz). Ediția Enterprise poate utiliza până la opt calculatoare echipate procesoare de clasă Pentium sau Itanium.
- Cel puțin 128MB de RAM. Ediția Enterprise poate utiliza până la 32GB de RAM instalat.
- Cel puțin 1,5GB pentru calculatoarele echipate cu procesoare de clasă Pentium și 2GB de spațiu liber pe disc pentru calculatoarele echipate cu procesoare de clasă Itanium.

După ce ați verificat că echipamentul hardware corespunde cerințelor minimale, ar trebui să vă asigurați de asemenea că acel hardware pe care intenționați să-l utilizați este atestat a fi utilizat pentru Windows Server 2003. Puteți face acest lucru fie adresându-vă producătorului echipamentului hardware pe care intenționați să-l utilizați, fie căutând în Microsoft Hardware Compatibility List, la adresa [http:// www.microsoft.com/hcl](http://www.microsoft.com/hcl).

#### **Pregătirea calculatorului server**

Pentru un server folosit efectiv în producție, este important să acordați o atenție specială în pregătirea echipamentului hardware. Acest proces presupune următoarele etape:

- Testarea riguroasă a calculatorului, utilizând programe de diagnostică furnizate de fabricant.
- Existența unei liste a tuturor componentelor utilizate pe server
- Existența driverelor pentru componente

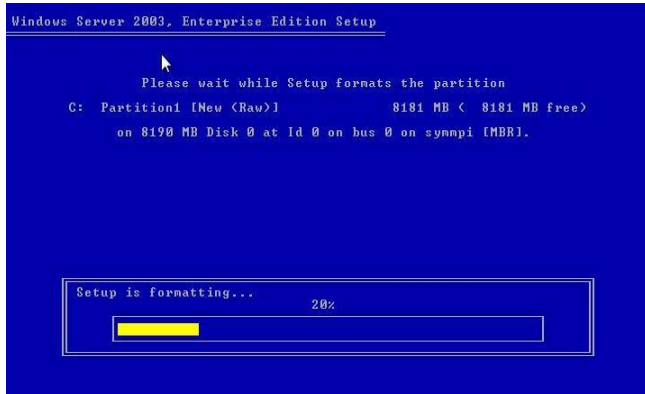
#### **2 Instalarea sistemului de operare**

Pentru început trebuie să intrați în BIOS-ul sistemului de calcul și să îl configurați astfel încât să booteze de de CD/DVD. Apoi introduceți CD-ul de instalare Windows 2003 Server in unitatea CD

ROM. Cand sistemul porneste, urmariti mesajul "Press any key to boot from CD.." (Apasati orice tasta pentru a boot-a de pe CD)

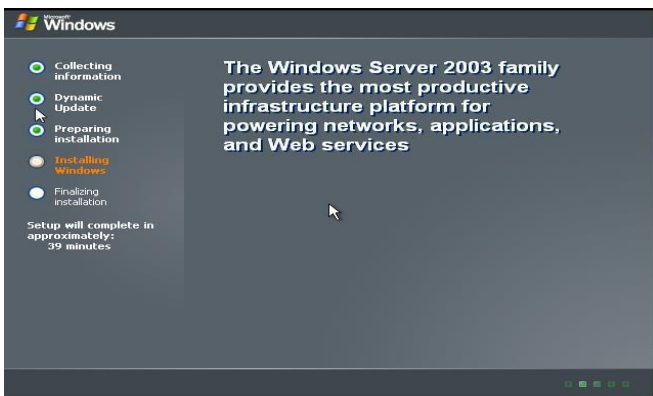


Daca mesajul apare, apăsați orice tasta de pe tastatură pentru ca sistemul sa booteze de pe CD.



Sistemul va începe acum sa inspecteze configurația hardware.

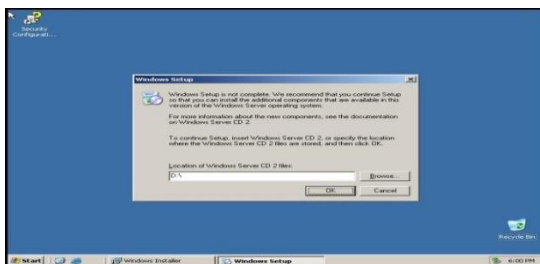
Daca mesajul nu apare, unitatea de hard disk este goala și sistemul va începe sa inspecteze configurația hardware. Va trebui să fim de acord cu termenii de licențiere și apoi dacă totul este în regulă vom avea acces la programul de partiționare și vom realiza partițiile necesare. Datorită avantajelor evidente formatarea partiției se va realiza în sistemul de fișiere NTFS. Va începe apoi procesul de copiere al fișierelor, sistemul se va restarta și procesul de instalare va continua în mod grafic:



Vor trebui apoi configurate setările regionale, modul de licențiere (pe server sau pe stație de lucru), numele calculatorului și setările de rețea.

Cu aceasta s-a încheiat prima parte a

procesului de instalare. Dacă doriți să instalați Windows 2003 server R2, procesul de instalare va continua cu cererea celui de-al 2-lea CD. După ce instalarea celui de-al 2-lea CD s-a încheiat va apare



### ACTIVITATEA NR.3

1. Se poate folosi sistemul de operare de tip server pe post de sistem de operare de tip desktop? Dar invers? Argumentati raspunsul.
2. Enumerati pasi ce trebuie respectati pentru o buna instalare a sistemului de operare de tip server.
3. Pe langa kitul de instalare de tip server pentru o corecta instalare a sistemului de operare de ce mai aveti nevoie.