

FIȘĂ DE DOCUMENTARE 5

Servicii de rețea

Instalarea Active directory - Serviciul de catalog și Instalarea serverului DNS – serverul de adrese

Aceste două servicii le vom trata împreună deoarece, în general, în mod practic cele două servicii se instalează simultan de multe ori alături de serviciul DHCP tratat în fișa anterioară.

Utilizarea unei rețele include și utilizarea resurselor unei rețele. Deoarece resursele unei rețele pot fi extrem de variate (autentificare, redirecționare cereri, securitate, partajare resurse) s-a simțit nevoia unei centralizări a acestor resurse. Aici apar așa numitele servicii de catalog.

Catalogul este de fapt o bază de date ce conține:

- Lista cu utilizatorii ce au permisiunea de a se conecta în sistem
- Lista cu permisiuni pentru fiecare utilizator / resursă
- Lista cu dispozitivele din rețea care au acces la resursele rețelei



Fig. 1

Deoarece o asemenea bază de date poate ajunge la milioane de înregistrări s-a simțit nevoia unei ierarhizări. Această ierarhizare presupune existența unui domeniu și a unui controller de domeniu (fig 1)

De asemenea dacă baza de date este mare sau foarte mare, respectiv dacă cerințele de proiectare ale domeniului o cer putem avea situații în care vom avea arbori (fig. 2) sau păduri de domenii (fig. 3).

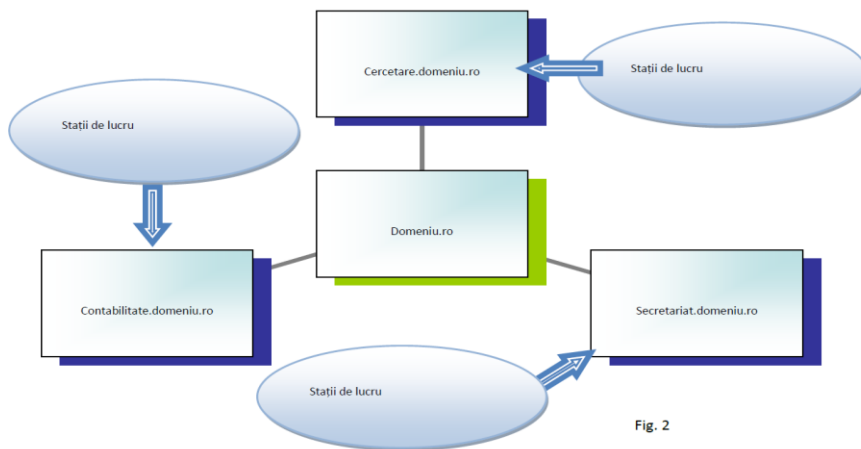


Fig. 2

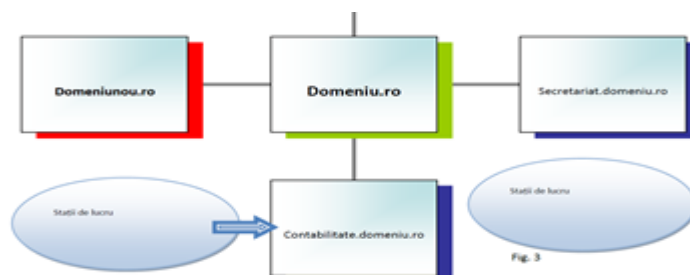
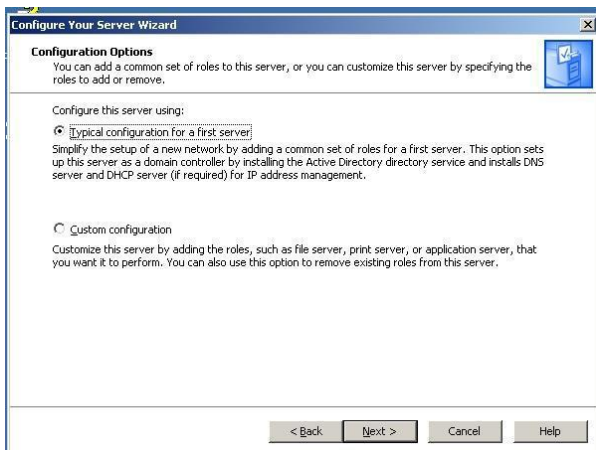


Fig. 3

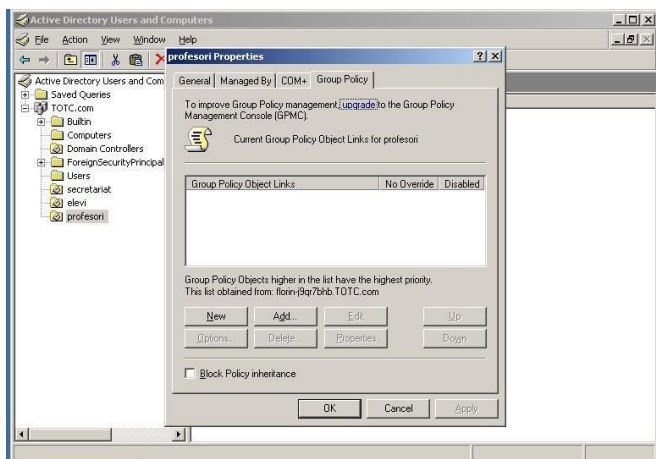
Instalarea Active Directory în sistemul de operare Windows 2003 server se realizează ușor și intuitiv cu ajutorul vrăjitorului existent în fereastra Manage Your Server alegând opțiunea Add a role, apoi Active Directory. Dacă este prima dată când instalați un controller de domeniu cel mai bine e să lăsați vrăjitorul să vă îndrume în instalare și să instalați atât Active Directory, cât și serverul DNS și serverul DHCP.

Pe măsură ce instalarea avansează vor fi cerute informații vitale pentru organizarea și buna funcționare a controllerului de domeniu:



- Numele de domeniu: poate fi .local dacă dorim ca domeniul creat să fie „local” (să fie separat de domeniul de internet)
- Numele din DNS al domeniului și numele din Netbios pentru clienții non windows

În continuare vom face prezentarea celei mai importante componente din **Active Directory** și anume **Active Directory Users and Computers** pentru domeniul curent conține, în mod implicit, 5 categorii:



- Builtin - care conține un set de utilizatori predefiniți cu diferite roluri în cadrul domeniului d-voastră.

- Computers - conține toate stațiile incluse în domeniul curent.

- Domain Controllers - include toate serverele din domeniul curent care au instalat și configurat serviciul Active Directory.

- ForeignSecurityPrincipals - conține identifi-catorii de securitate (security identi-fiers - SIDs) asociați obiectelor Active

Directory din alte domenii decât cel curent.

- Users - conține informații despre toți utilizatorii și grupurile de utilizatori

implicite.

Active Directory Users and Computers poate gestiona informații despre calculatoare, grupuri de utilizatori, grupuri organizaționale, imprimante, utilizatori și directoare puse la dispoziție în rețea (shared folder).

Recomandabil este ca înainte de crearea unui utilizator să creați întâi un nou grup organizațional care poate include și stații de lucru, și asupra căruia se poate crea o politică de securitate centralizată.

La proprietățile unui grup organizațional putem specifica următoarele informații:

- informații generale (General). Conține informații privind descrierea grupului și adresa la care poate fi localizat acesta;
- informații despre persoana / utilizatorul care gestionează grupul respectiv (Managed By).

- politicile de securitate aplicate grupului respectiv (Group Policy) unde avem posibilitatea de creare a unei noi politici de securitate sau importul unei politici deja existente. Nu activați opțiunea Block Policy inheritance pentru că aceasta nu se va mai propaga automat asupra altor subsisteme organizaționale din grupul respectiv.

Instalarea serverului DNS

Serverul DNS este unul din cele mai importante servere, server fără de care internetul și rețelele de calculatoare, așa cum le știți dumneavoastră, ar fi un coșmar. Închipluiți-vă doar că ar trebui să țineți minte toate numerele de telefon din memoria telefonului dumneavoastră mobil! Același lucru se întâmplă și în calculatoare:

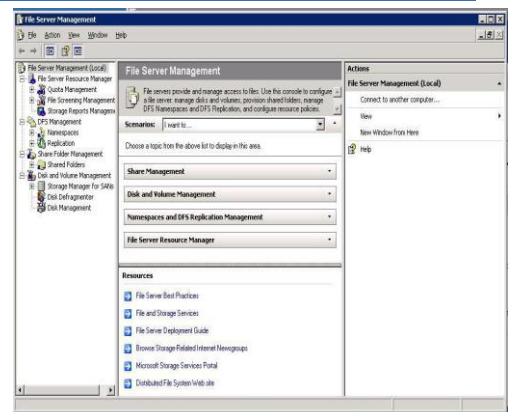
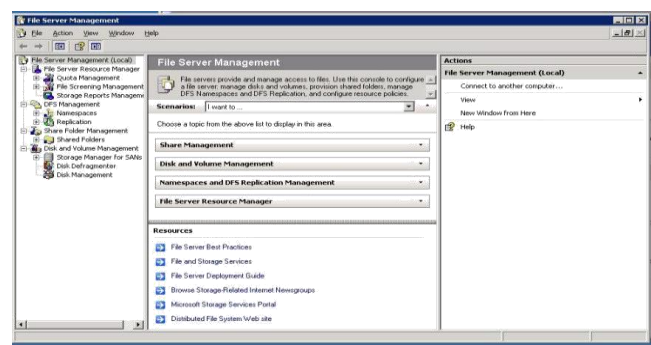
închipluiți-vă că ar trebui să țineți minte câte o adresă IP pentru fiecare site care vă place! Instalarea preliminară a unui server DNS se realizează relativ simplu în Windows 2003 Server urmând ca setările de finețe să fie făcute ulterior. Așa cum v-ați obișnuit adăugarea rolului de server DNS se realizează tot din fereastra Manage Your Server.

Instalarea serviciului file server

În principiu, orice calculator care oferă partajare de fișiere poate fi considerat un server de fișiere. Problema se pune în situația în care avem mulți utilizatori și multe fișiere. În acest caz, se impune existența unui server special creat pentru așa ceva. Începând cu ediția R2 a windows 2003 server au fost introduse concepte noi legate de stocarea de fișiere:

Quota Management – facilitate destinată limitării spațiului de stocare utilizat de unul sau mai mulți utilizatori / grupuri de utilizatori pe discurile serverului de fișiere
File screening – facilitate care oferă posibilitatea administratorilor să blocheze depozitarea anumitor tipuri de fișiere pe discurile serverului de fișiere. Implicit serverul vine cu câteva templateuri predefinite care acoperă o mare parte din nevoile unui administrator. Dar există și posibilitatea foarte simplă a creerii de noi template-uri în funcție de necesități.

- DFS – permite crearea de resurse partajate centralizate folosind suportul de stocare a diferitelor componente fizice din rețeaua de date. Acest serviciu oferă un acces mai rapid la resurse precum și o utilizare mai eficientă a spațiului de stocare.



ACTIVITATEA NR.6

1. Enumerati componentele din Active Directory User and Computers prezentand pe larg doua dintre aceste componente.
2. Daca un domeniu are numele examen.ro cum va arata un subdomeniu al acestuia